

«СОГЛАСОВАНО»

Заместитель главы администрации
Валуйского городского округа
секретарь Совета безопасности


С.В. Слесаренко



« » _____ 2022 г.

«УТВЕРЖДАЮ»

Заведующий МДОУ детский сад
с. Солоти Валуйского района
Белгородской области


О.А.Шеховцова



« » _____ 2022 г.

«СОГЛАСОВАНО»

Начальник ОГИБДД ОМВД
России по Валуйскому городскому
округу


В.И. Веретенников



« » _____ 2022 г.

ПАСПОРТ

Дорожной безопасности дошкольного образовательного учреждения

МДОУ детский сад с. Солоти

Валуйского района Белгородской области

Общие сведения

Муниципальное дошкольное образовательное учреждение
детский сад с. Солоти Валуйского района Белгородской области

Тип ОУ:	дошкольное образовательное
Юридический адрес:	309981 Белгородская область, Валуйский район с. Солоти ул. Ленина, 6
Фактический адрес:	309981 Белгородская область, Валуйский район с. Солоти ул. Ленина, 6
Руководители ОУ: Заведующий ДОУ	Шеховцова Ольга Александровна 8(47236)9-36-72, 8 9511578113
Воспитатели МДОУ	Колесникова Т.Н. тел. 89192289638 Шеховцова А.С. тел.89045330774
Ответственные работники муниципального органа образования	Гл. специалист управления образования администрации Валуйского городского округа Бердник О.В. 8 (47236)3-07-59
Ответственные от Госавтоинспекции	старший инспектор ДПС ОГИБДД ОМВД России по Валуйскому городскому округу старший лейтенант полиции Артур Андреевич Дашков тел. 8-951-154-37-38
Ответственные работники за мероприятия по профилактике детского травматизма:	Воспитатели групп Колесникова Т.Н. тел. 89192289638 Шеховцова О.А. тел. 89511578113 Шеховцова А.С. тел.89045330774

Руководитель или ответственный
работник дорожно-эксплуатационной
организации, осуществляющее
содержание УДС:

ООО «БЕЛГОРОДДОРСТРОЙ»
ген. директор Дарчинян Марат
Размикович
раб. тел. 8 (4722) 22-76-96
8(4722) 22-76-71

Количество воспитанников:	33 (тридцать три)
Наличие уголка БДД :	есть
Наличие класса по БДД:	нет
Наличие автогородка (площадки) по БДД:	нет
Наличие автобуса в ОУ:	нет
Время занятий в ОУ:	07.00-17.30 Суббота, воскресенье - выходной

Телефоны оперативных служб
Полиция 112, 102, 8(47236) 3-31-75
Пожарная часть 112, 10, 8 (47236) 2-11-01
Больница 112, 103, 8(47236) 3-24-00
ФАП 8 (47236) 9-36-48

План схема района расположения образовательного учреждения, пути движения транспортных средств и детей

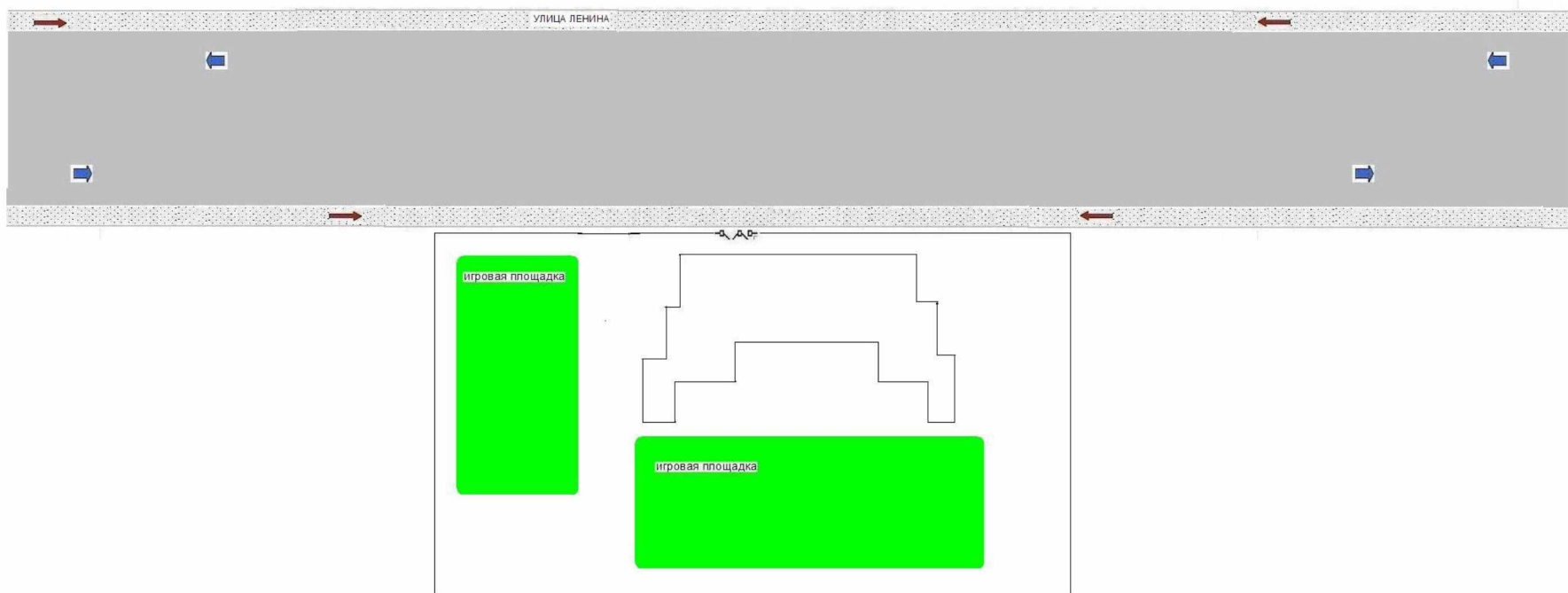
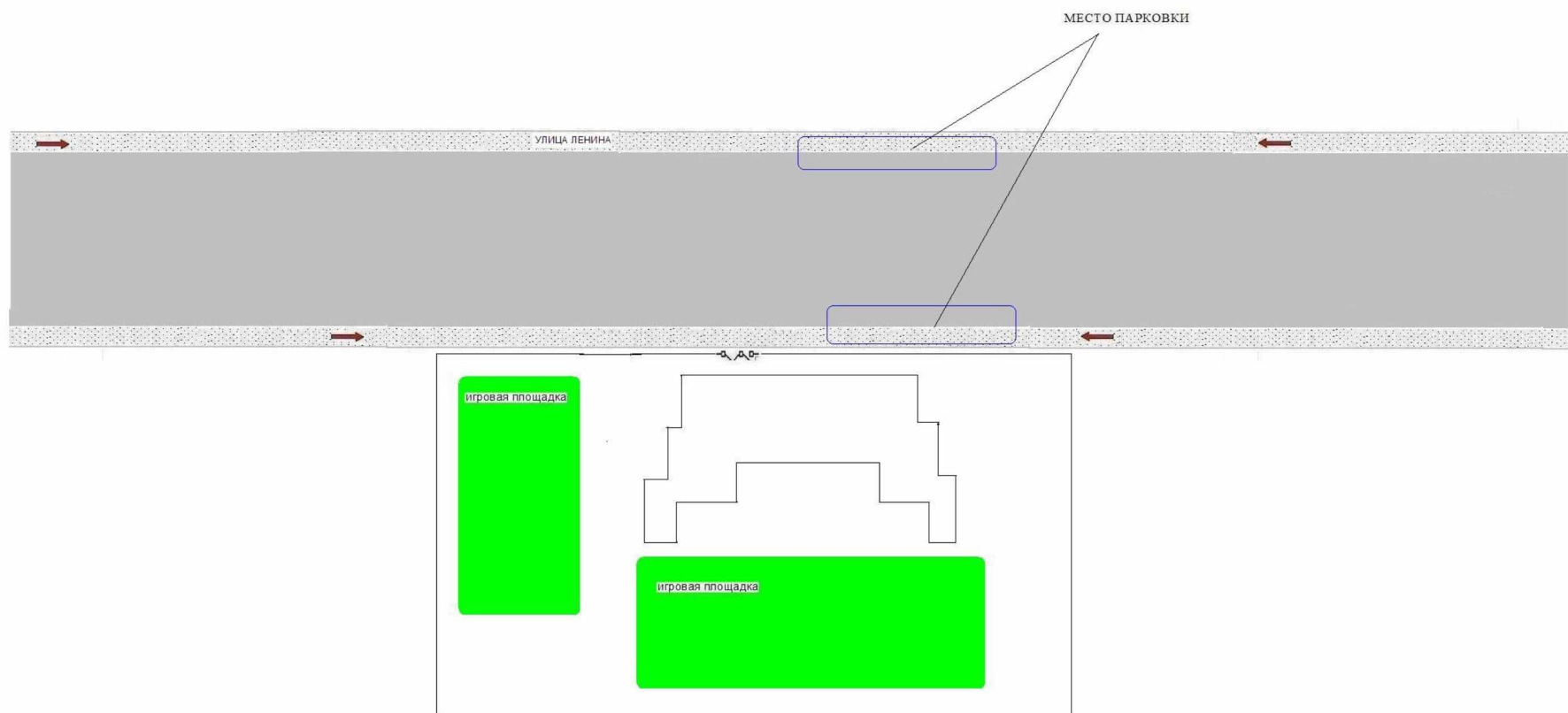
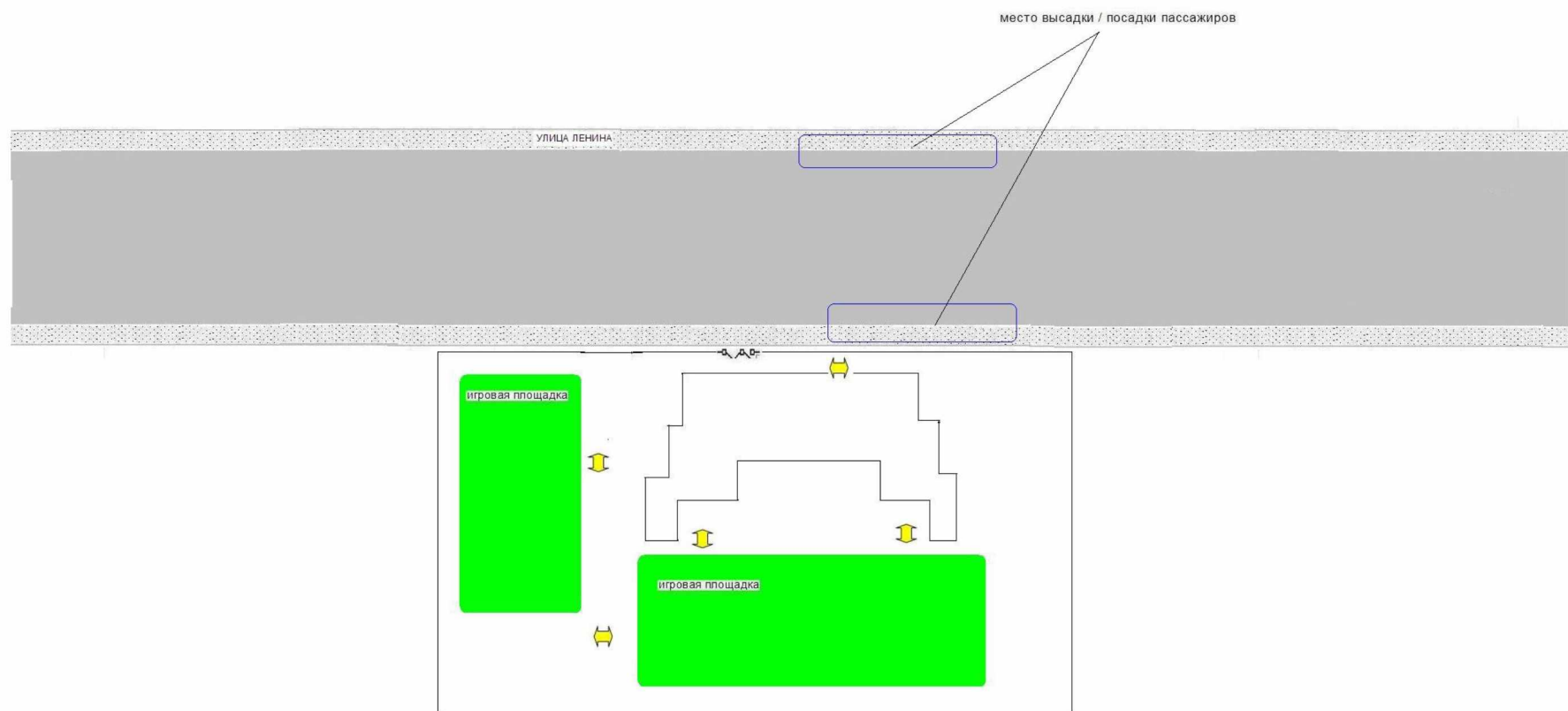


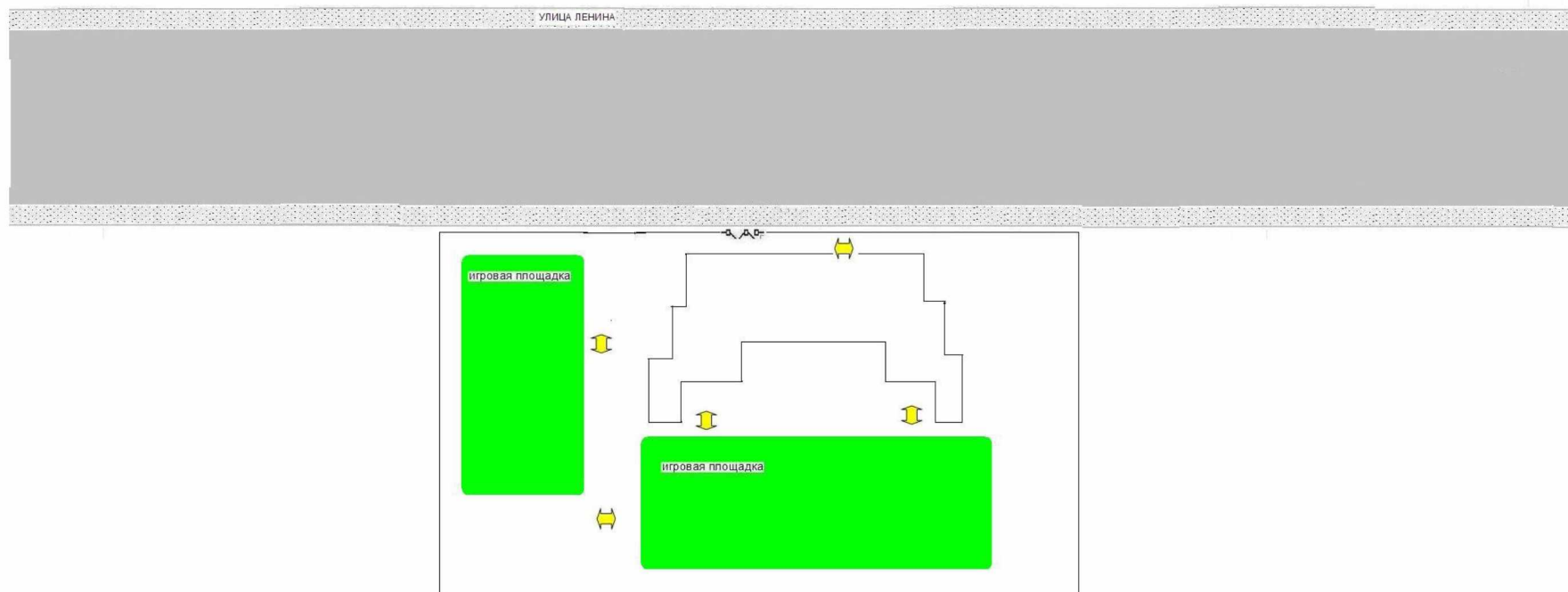
Схема организации дорожного движения в непосредственной близости от образовательного учреждения с размещением соответствующих технических средств, маршруты движения детей и расположение парковочных мест



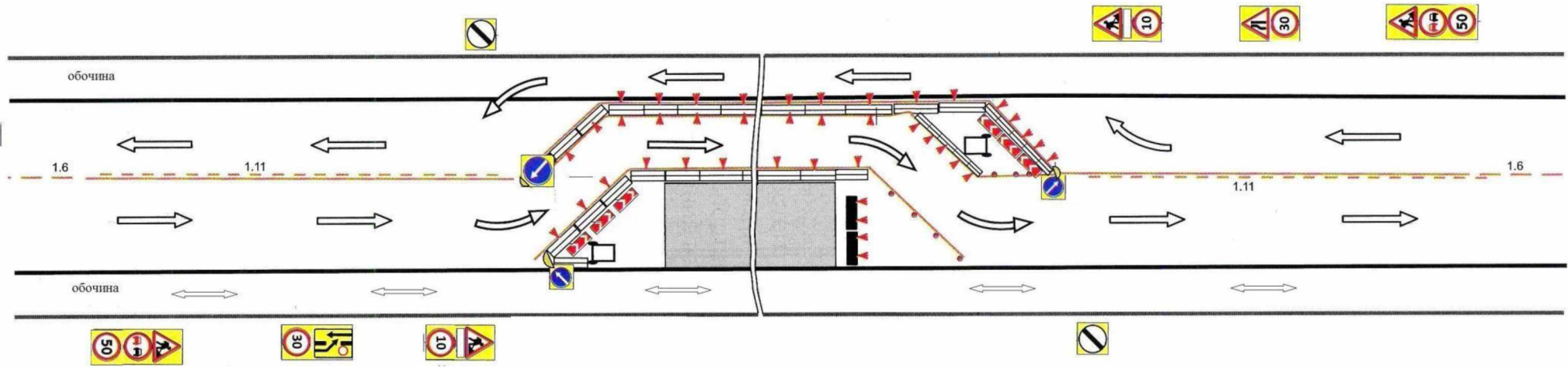
МЕСТА ПОСАДКИ – ВЫСАДКИ ПАССАЖИРОВ И
РЕКОМЕНДУЕМЫЕ ПУТИ ПЕРЕДВИЖЕНИЯ
ДЕТЕЙ ПО ТЕРРИТОРИИ ОБРАЗОВАТЕЛЬНОГО
УЧРЕЖДЕНИЯ



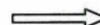

МАРШРУТ ДВИЖЕНИЯ ОРГАНИЗОВАННЫХ
ГРУПП ДЕТЕЙ ОТ ДОУ К ИГРОВОЙ ПЛОЩАДКЕ



План схема движения транспортных средств и детей
при проведении дорожно-строительных работ



Условные обозначения

-  Движение транспортных средств
-  Движение пешеходов

Организация работы по профилактике детского дорожно-транспортного травматизма.

Вопрос организации работы по профилактике детского дорожно-транспортного травматизма на сегодняшний день остаётся одним из самых важных. Это обусловлено трагической статистикой.

Необходимо осознавать, что количество несчастных случаев на дороге в нашей стране во много раз превышает показатели развитых стран. Анализ статистических данных о состоянии детского дорожно-транспортного травматизма показал необходимость акцентирования внимания всего педагогического коллектива на такой приоритетной задаче, как охрана жизни и здоровья детей. Решение этой задачи предполагает формирование у обучающихся устойчивых навыков безопасного поведения на улицах и дорогах с помощью изучения Правил дорожного движения и их практической отработки в повседневной деятельности.

Работа по профилактике дорожно-транспортного травматизма в МДОУ детский сад с. Солоти Валуйского района Белгородской области строится согласно утверждённому плану на год. Занятия по правилам дорожного движения проводятся с детьми старшей и подготовительной подгруппы не менее одного раза в месяц, включая темы по безопасности дорожного движения. На протяжении года ведётся информационно-разъяснительная работа с родителями, примером этому могут быть проведённые родительские собрания «Безопасный маршрут дошкольника», «Дорога в детский сад и домой», «Вы, ребёнок, транспорт и дорога». Организация экскурсий «Моя дорога в детский сад», отработка безопасного маршрута «Дом - Детский сад- Дом». Викторина по ПДД «Дорожные знаки», «Горят светофоры». Организация подвижных игр по ПДД с воспитанниками детского сада.

УТВЕРЖДЕНО:
Заведующий
МДОУ детский сад с.Солоти
Валуйского района Белгородской области
_____ /О.А.Шеховцова/

Положение о комиссии «За безопасность дорожного движения»

1. Общие положения

1.1. Комиссия «За безопасность дорожного движения» создаётся в рамках родительского собрания детского сада, который является одной из форм самоуправления детского сада.

1.2. Положение о комиссии «За безопасность дорожного движения» принимается на родительском собрании.

1.3. В состав комиссии «За безопасность дорожного движения» могут быть избраны родители. Комиссия «За безопасность дорожного движения» избирается сроком на один год.

1.4. Комиссию «За безопасность дорожного движения» возглавляет председатель, которого избирают на своем заседании члены родительского комитета.

1.5. В состав комиссии «За безопасность дорожного движения» педагогический совет образовательного учреждения кооптирует одного из членов администрации образовательного учреждения. Также в её состав могут быть включены представители заинтересованных ведомств (всего в составе комиссии должно быть не менее 5 человек).

1.6. В своей работе комиссия «За безопасность дорожного движения» руководствуется теми же законами, что и общее собрание образовательного учреждения, и настоящим Положением.

2. Основные задачи и функции

2.1. Совершенствование условий учебно-воспитательного процесса:

- ✓ защита интересов обучающихся и их родителей;
- ✓ совершенствование учебно-материальной базы;
- ✓ помощь педагогическому коллективу в проведении тематических мероприятий;
- ✓ помощь в подготовке образовательного учреждения к новому учебному году.

2.2. Организация работы с родителями по педагогическому всеобучу.

2.3. Оказание помощи администрации образовательного учреждения:

- ✓ в организации и проведении родительских собраний (по вопросам предупреждения детского дорожно-транспортного травматизма);
- ✓ в привлечении родителей-профессионалов (водителей, сотрудников ГАИ-ГИБДД и т.д.) к проведению тематических лекций, бесед и экскурсий;
- ✓ в решении вопросов организации дорожного движения в микрорайоне образовательного учреждения;
- ✓ в работе с родителями по предупреждению правонарушений среди несовершеннолетних.

3. Права комиссии «За безопасность дорожного движения» и организация работы

Комиссия «За безопасность дорожного движения» имеет право:

3.1. Обращаться с запросами и предложениями к администрации образовательного учреждения и органам самоуправления и получать информацию о принятых мерах.

3.2. Получать достоверную информацию о решениях, которые принимают администрация и органы самоуправления, касающихся жизни и деятельности всего коллектива.

3.3. Обсуждать локальные акты образовательного учреждения.

3.4. Вызывать на заседания комиссии родителей по решению родительского совета.

3.5. Выносить общественные порицания родителям, не занимающимся воспитанием детей в семье.

3.6. Посылать благодарственные письма родителям обучающихся за хорошее воспитание ребенка, за активную помощь в проведении массовых мероприятий и т.д.

3.7. Обсуждать «Правила поведения обучающихся» и «Положение о правах и обязанностях обучающихся, мерах поощрения и дисциплинарного взыскания». Вносить предложения по этим вопросам на рассмотрение общего собрания образовательного учреждения.

3.8. Председатель комиссии «За безопасность дорожного движения» является членом педагогического совета образовательного учреждения и имеет право присутствовать и высказывать свою точку зрения на его заседаниях.

3.9. Комиссия вправе поставить вопрос об отзыве из состава и замене членов комиссии, которые не принимают участие в её работе.

3.10. Комиссия «За безопасность дорожного движения» принимает годовой план работы, который согласуется с заведующим образовательного учреждения.

3.11. Комиссия проводит свои заседания в соответствии с годовым планом работы, но не реже одного раза в квартал.

3.12. Решения считаются правомочными, если на заседании присутствовало не менее половины членов комиссии.

3.13. Решения принимаются открытым голосованием простым большинством голосов.

3.14. Председатель комиссии отчитывается в работе комиссии перед общим родительским собранием и общим собранием образовательного учреждения.

4. Делопроизводство

4.1. Комиссия «За безопасность дорожного движения» ведет протоколы своих заседаний. Протоколы пишет секретарь, избранный комиссией.

4.2. Протоколы записываются в книге протоколов комиссии. Каждый протокол подписывается председателем комиссии и секретарём.

4.3. Протоколы хранятся в делах образовательного учреждения.

Список комиссии «За безопасность дорожного движения»

№ п/п	Фамилия Имя Отчество	Должность
1	Шеховцова Ольга Александровна	Заведующий
2	Колесникова Татьяна Николаевна	Воспитатель
3	Шеховцова Алена Сергеевна	Воспитатель
4	Колесникова Александра Васильевна	Родитель
5	Шеховцова Анжела Павловна	Родитель

Утверждено:
Заведующий МДОУ детский сад с.Солоти
Валуйского района Белгородской области
_____ О.А.Шеховцова

Методическая база детского сада по ПДД.

Учебные пособия, журналы, газеты по ПДД.

1. М.А.Фисенко ОБЖ (подготовительная группа)
2. М.А.Фисенко ОБЖ (средняя и старшая группа).
3. Т.А.Третьякова, С.Б.Суровцева «Комплексные занятия для детей 6-7 лет»
4. Правила дорожного движения
- 5.К.Ю. Белая «Формирование основ безопасности у дошкольников»
- 6.Е.А. Хабибулина «Дорожная азбука в детском саду»
- 7.Л.Б. Поддубная «Правила дорожного движения»
- 8.О.Г. Жукова Азбука «Ау»
- 9.Э.Я. Степаненко «Дошкольникам о правилах дорожного движения»
10. И.В. Коломеец «Формирование культуры безопасного поведения»
11. Т.П. Чермашенцева «Основы безопасного поведения дошкольников»

Электронные версии фильмов по ПДД:

Уроки тетюшки Совы - Азбука дорожной безопасности

https://www.youtube.com/watch?v=FKJnIyMug_Y

Как выучить дорожные знаки Развивающий мультфильм для детей «Малыш и дорога ТВ»

<https://www.youtube.com/watch?v=BSSwqVpfNXw>

Правила Дорожного Движения - Детский Интерактивный Развивающий Журнал

<https://www.youtube.com/watch?v=1JH3K7LXmaQ>

Детский Интерактивный Развивающий Журнал - Это очень познавательный и интересный выпуск, в котором вы узнаете все о правилах дорожного движения. Все это и много интересного вы узнаете из нашего познающего видео.

Фиксики - Светофор

<https://www.youtube.com/watch?v=71Q3mftij9w>

Если на светофоре красный - стой! Вроде все просто? А вот Нолик чуть не попал под машину! Учимся вместе с фиксиками соблюдать правила дорожного движения - и не жульничать!

Фиксики - Фикси-Советы: Как переходить дорогу

<https://www.youtube.com/watch?v=5m3BXGc3W-g>

Светофор, «зебра», знак перехода – вот верные помощники пешехода! Фиксики объясняют, почему дорога – опасное место, что такое тормозной путь и бликующие элементы, чем отличаются вежливые водители и как правильно переходить любую дорогу!»

Познавательная передача «Галилео. Светофор»

<https://www.youtube.com/watch?v=sy2GUdKFmEQ>

Почему в светофоре используют именно красный, зеленый и желтый цвета? Как устанавливают светофоры? Что из себя представлял самый первый светофор? Как устроен современный светофор?

Загадки о правилах дорожного движения

https://www.youtube.com/watch?v=OYra6_nGpiM

Сказки для дошколят по ПДД

<https://dohcolonoc.ru/skazki/2905-skazki-dlya-doshkolyat-po-pdd.html>

Утверждено:
Заведующий МДОУ детский сад с.Солоти
Валуйского района Белгородской области
_____ О.А.Шеховцова

Основные направления программы по предупреждению детского дорожно - транспортного травматизма.

Цели и задачи программы

- ✓ Сохранение жизни и здоровья детей.
- ✓ Создание необходимых условий для обеспечения непрерывного воспитательного процесса в области безопасности дорожного движения.
- ✓ Создание у детей стереотипов безопасного поведения на улице.
- ✓ Обучение основам транспортной культуры.
- ✓ Привлечение внимания общественности к проблеме безопасности на дороге.

Ожидаемый результат

- ✓ Совершенствование профилактической работы по ПДД в детском саду;
- ✓ формирование навыков правильного поведения детей;
- ✓ предотвращение детского дорожно-транспортного травматизма.

Направление деятельности

- ✓ Тематические часы;
- ✓ лекции, познавательные игры;
- ✓ конкурсы рисунков, плакатов, стихотворений;
- ✓ совместная работа с учреждениями здравоохранения и ОГИБДД;

Организационная работа

- ✓ Обновление положений конкурсов, соревнований;
- ✓ разработка положений новых конкурсов;
- ✓ обновление уголков безопасности;
- ✓ организация проведения мероприятий по ПДД;
- ✓ организация проведения игровых и обучающих программ по ПДД.

Инструктивно- методическая работа

- ✓ Проведение совещаний для воспитателей, родителей по ПДД;
- ✓ консультации для педагогов, родителей;
- ✓ разработка методических рекомендаций;
- ✓ распространение информационных листков, бюллетеней;
- ✓ обновление инструкций по проведению инструктажа с детьми и подростками о безопасности дорожного движения;
- ✓ создание видеотеки по ПДД.

Массовая работа

- ✓ Проведение конкурсов, праздников, соревнований по ПДД;
- ✓ конкурсы частушек, рисунков, аппликаций;
- ✓ проведение мероприятий по профилактике ДДТТ;

Мероприятия, запланированные программой

- Месячник по проведению Всероссийской операции «Внимание, дети».
- Составление маршрута движения воспитанников из дома в детский сад и обратно.
- День здоровья. День защиты детей.
- Административное совещание «Об организации профилактической работы в детском саду с детьми по ПДД».
- Семинар по вопросу организации работы по изучению ПДД.
- Обновление уголков безопасности «Дети и дорога».
- Распространение листовок и брошюр по ПДД
- Соревнования «Колесо безопасности». Месячник по ПДД (осень).
- Встреча с сотрудником ОГИБДД.
- Родительские собрания по вопросам профилактики ДТП.

Утверждено:
Заведующий МДОУ детский сад с.Солоти
Валуйского района Белгородской области
_____ О.А.Шеховцова

План работы
МДОУ детский сад с.Солоти Валуйского района Белгородской области
по профилактике детского дорожно-транспортного травматизма
на 2022 – 2023 учебный год

№ п. п	Мероприятие	Сроки	Ответственные
1	Родительское собрание «Безопасное поведение на дороге».	Ежеквартально	Воспитатели
2	Педагогический совет «Методические рекомендации для родителя, как участника дорожного движения»	Август	Заведующий, воспитатели
3	Анкетирование родителей по вопросам безопасности дорожного движения	Сентябрь	Воспитатели
4	Минутки дорожной безопасности «В поисках безопасных ситуаций...»	Еженедельно	Воспитатели
5	Работа с воспитанниками: Познавательные занятия в игровой форме: -Ситуация общения «Наш друг светофор» (младшие группы) - «Внимание - дорога» (средние группы) - «Знай и выполняй правила уличного движения» (старшие группы), - «Зачем нужны дорожные знаки» (подготовительные группы), Викторина по правилам дорожного движения «Знай и соблюдай правила дорожного движения» - старший дошкольный возраст. КВН «Правила движения достойны уважения» - подготовительная группа. Просмотр слайдовых презентаций Проведение «пятиминуток» Организация игровой деятельности с детьми младшего, среднего и старшего дошкольного возраста на игровой площадке по ПДД на территории детского сада: «Учимся переходить дорогу», «Уступи дорогу пешеходу» Чтение художественных произведений: - «Как ребята переходили улицу», - «Мальш», - «Светофор», - «Кто важнее на улице», - «Для чего троллейбус и трамвай «держится руками» за провода?».	Сентябрь	Воспитатели

6	Выставка плакатов по предупреждению детского травматизма	Октябрь	Воспитатели
7	Месячник по ПДД -организация пятиминуток - проведение бесед - чтение художественной литературы - просмотр и обсуждение слайдовых презентаций - просмотр видеороликов по безопасности дорожного движения	Ноябрь	Воспитатели
8	Интеллектуально-познавательная игра «Мы - пешеходы».	Ноябрь	Воспитатели
9	Встречи с работниками ОГИБДД	2 раза в месяц	Воспитатели, сотрудник ГИБДД Дашков А.А.
10	Работа с воспитанниками Беседа, игра-ситуация «Мостовая для машин, тротуар для пешеходов», «Какие бывают машины?» (младшие группы) «Грузовой транспорт» (средние группы) «Улица города» (старшие группы) Рисование и аппликация: «Светофор» (младшие группы) «Машины везут грузы» Рассматривание иллюстраций и фотографий о транспорте, об улицах города Организация игровой деятельности: «Улица» «Дорога с двухсторонним движением» «Почини машину» Чтение художественной литературы: «Посмотрите, постовой встал на нашей мостовой» «Моя улица» С. Михалков «Это еду я бегом»	Январь	Воспитатели
11	Конкурс рисунков «Дети и дорога»	Январь	Воспитатели
12	Фестиваль песен по ПДД «Правила дорожные знать каждому положено!».	Февраль	Воспитатели
13	Выставка печатной продукции по теме «Безопасность на дороге»	Март	Воспитатели
14	Смотр-конкурс пособий по обучению детей правилам дорожного движения	Апрель	Воспитатели
15	Экскурсии по ознакомлению детей с правилами дорожного движения	Май	Воспитатели
16	Непосредственная образовательная деятельность по темам, касающимся профилактики детского травматизма на	В течение года	Воспитатели

	<p>дорогах: <i>Младший возраст:</i> «Переходим улицу», Подвижные игры «Найди свой цвет». «Цветные автомобили», Сюжетно-ролевые игры «Автобус», «В гости к бабушке». <i>Средний возраст:</i> «Где можно играть», Подвижная игра «Водители и пешеходы». Дидактические игры «Угадай-ка» (знакомство с дорожными знаками). Сюжетно-ролевые игры. <i>Старший возраст:</i> «Правила для пешехода». «Правила уличного движения», Игры на макете Городок безопасности. Дидактические игры «Назови знак», «Знаки заблудились», «Угадай, какой знак». Составление рассказов по сюжетным картинкам из серии «Дорога и дети». Пятиминутки по правилам дорожного движения на прогулках. Наблюдение на прогулке за движущимся транспортом (машины движутся по проезжей части, пешеходы – по тротуару и т.д.).</p>		
17	<p>Работа с педагогами: - Пополнение банка презентаций, социальных видеороликов по ПДД для дошкольников по правилам дорожного движения; - Выставка методических пособий, игр по предупреждению детского дорожного травматизма - Выступления воспитателей на педагогических советах о проведении профилактических мероприятий по профилактике безопасности дорожного движения (из опыта работы педагогов)</p>	<p>Ежеквартально Сентябрь Август, Март, Май</p>	Заведующий
18	Спортивные соревнования «Дорожные гонки»	Май	Воспитатели

Утверждено:
Заведующий МДОУ детский сад с.Солоти
Валуйского района Белгородской области
_____ **О.А.Шеховцова**

План
профилактической работы с родителями
на 2022 – 2023 учебный год
по профилактике детского дорожно-транспортного травматизма

№ п/п	Мероприятие	Сроки	Ответственные
1	Акция «Автомобильному креслу – зеленый свет!»	сентябрь	педагоги, родительский совет
2	Консультация для родителей «Этих случаев можно избежать»	октябрь	заведующий, председатель родительского совета
3	Круглый стол: «Мы – участники дорожного движения».	ноябрь	педагоги, родительский совет
4	Дискуссия «Внимательность водителя и пешехода в гололед на дороге вас спасет» (совместно с ОГИБДД)	декабрь	педагоги, родительский совет, инспектор ГИБДД
5	Сотворчество родителей и детей «Уроки правильного поведения на дорогах улицы» (рисование)	январь	педагоги, родительский совет
6	Консультация «Игры с детьми по ПДД»	февраль	педагоги
7	Советы « Грамотное поведение на дороге для маленького пешехода».	март	педагоги
8	Анкета для родителей «Что вы знаете о правилах поведения на дороге!?»	апрель	педагоги
9	Общее родительское собрание «Взрослый – тоже участник дорожного движения! Стань примером для своего ребенка!»	Май	педагоги групп, инспектор ГИБДД Дашков А.А.

Утверждено:
Заведующий МДОУ детский сад с.Солоти
Валуйского района Белгородской области
_____ О.А.Шеховцова

**План
работы воспитателей
по профилактике детского дорожно-транспортного травматизма
в МДОУ детский сад с. Солоти
Валуйского района Белгородской области
на 2022-2023 учебный год**

№ п/п	Мероприятие	Сроки	Ответственные
1	Непосредственная образовательная деятельность по изучению правил дорожного движения	<i>Ежемесячно</i>	Заведующий Воспитатели групп Колесникова Т.Н. Шеховцова А.С. Сотрудники ГИБДД Дашков А.А.
2	Участие в проведении «Месячника безопасности»	<i>Сентябрь</i>	
3	Родительское собрание «Будьте примером для детей в правильном поведении на дороге»	<i>Декабрь</i>	
4	Конкурс на лучший рисунок, рассказ, исполнение стихотворения на тему безопасности дорожного движения	<i>Январь</i>	
5	Проведение утренника «Мы по улицам идем»	<i>Февраль</i>	
6	Выставка детской литературы по ПДД. Изготовление стенгазеты «Мы за безопасность на дороге по маршруту «ДОМ-ДЕТСКИЙ САД-ДОМ»».	<i>Март</i>	
7	Изготовление дидактической игры «Поле чудес» по ПДД (совместно с детьми)	<i>Апрель</i>	
8	Проведение бесед – «минуток» по профилактике несчастных случаев с детьми на дороге, подвижных, дидактических, сюжетно-ролевых игр	<i>В течение года</i>	
9	Экскурсии: «Дорожные знаки», «Светофор»	<i>Май</i>	

Согласовано:
Начальник ОГИБДД
ОМВД России по
Валуйскому городскому
округу

_____ /В.И.Веретенников/

« » _____ 2022г.

Утверждено:
Заведующий МДОУ детский
садс. Солоти Валуйского
района Белгородской
области

_____ / О.А.Шеховцова/

« » _____ 2022г.

План межведомственного взаимодействия ОГИБДД
ОМВД России по Валуйскому городскому округу и
МДОУ детский сад с. Солоти Валуйского
района Белгородской области
по обучению детей дошкольного возраста правилам дорожного движения на
2022-2023 учебный год

№ п/п	Мероприятия	Срок проведения	Ответственный
1	Совместная неделя безопасности «Осторожно, дети!»	сентябрь	Воспитатели групп, сотрудник ГИБДД
2	Конкурс плакатов и рисунков «Дети и дорога»	октябрь	Воспитатели групп, сотрудники ГИБДД
3	Акция «На дороге появиись - знак волшебный отразись!!!!»	ноябрь	Воспитатели групп, сотрудники ГИБДД
4	Целевая прогулка: «Пешеходный переход».	ноябрь	Воспитатели групп, сотрудник ГИБДД
5	«Правила поведения будущих первоклассников в школьном автобусе» (организованная образовательная деятельность)	декабрь	Воспитатели групп, сотрудник ГИБДД
6	Проведение родительского собрания: «Дети и дорога. Основы безопасности»	январь	Воспитатели групп, сотрудник ГИБДД
7	Сюжетно-ролевая игра «Мы по улице идем».	февраль	Воспитатели групп, сотрудник ГИБДД
8	Целевая прогулка к перекрёстку: «Улицы и перекрестки»	март	Воспитатели групп, сотрудник ГИБДД
9	Акция «Пристегни самое дорогое!»	апрель	Воспитатели групп, сотрудник ГИБДД
10	Подвижные игры по правилам дорожного движения: «К своим знакам», «Автоинспектор и водители»	май	Воспитатели групп, сотрудник ГИБДД
11	Проведение круглого стола: «Счастливая дорога из детского сада домой»	май	Воспитатели групп, сотрудник ГИБДД

Утверждено:
Заведующий МДОУ детский сад с.Солоти
Валуйского района Белгородской области
_____ О.А.Шеховцова

**Положение
о комиссии «Родительский патруль»
МДОУ детский сад с. Солоти Валуйского района Белгородской области**

1. Общие положения

1.1. Комиссия «*Родительский патруль*» создаётся в рамках родительского совета детского сада.

1.2. Положение о комиссии «*Родительский патруль*» принимается на общем родительском собрании.

1.3. В состав комиссии «*Родительский патруль*» могут быть избраны родители. Комиссия «*Родительский патруль*» избирается сроком на один год.

1.4. Комиссию «*Родительский патруль*» возглавляет председатель, которого избирают на своем заседании члены родительского совета.

1.5. В состав комиссии «*Родительский патруль*» педагогический совет образовательного учреждения кооптирует одного из членов администрации образовательного учреждения. Также в её состав могут быть включены представители заинтересованных ведомств (всего в составе комиссии должно быть не менее 5 человек).

1.6. В своей работе комиссия «*Родительский патруль*» руководствуется теми же законами, что образовательное учреждение, и настоящим Положением.

2. Основные задачи и функции

2.1. Совершенствование условий учебно-воспитательного процесса:

- ✓ защита интересов обучающихся и их родителей;
- ✓ совершенствование учебно-материальной базы;
- ✓ помощь педагогическому коллективу в проведении тематических мероприятий;
- ✓ помощь в подготовке образовательного учреждения к новому учебному году.

2.2. Организация работы с родителями по педагогическому всеобучу.

2.3. Оказание помощи администрации образовательного учреждения:

- ✓ в организации и проведении родительских собраний (по вопросам предупреждения детского дорожно-транспортного травматизма);
- ✓ в привлечении родителей-профессионалов (водителей, сотрудников ГАИ-ГИБДД и т.д.) к проведению тематических лекций, бесед и экскурсий;

- ✓ в решении вопросов организации дорожного движения в микрорайоне образовательного учреждения;
- ✓ в работе с родителями по предупреждению правонарушений среди несовершеннолетних.

3. Права комиссии «Родительский патруль» и организация работы.

Комиссия «*Родительский патруль*» имеет право:

- 3.1. Обращаться с запросами и предложениями к администрации образовательного учреждения и органам самоуправления и получать информацию о принятых мерах.
- 3.2. Получать достоверную информацию о решениях, которые принимают администрация и органы самоуправления, касающихся жизни и деятельности всего коллектива.
- 3.3. Обсуждать локальные акты образовательного учреждения.
- 3.4. Вызывать на заседания комиссии родителей по решению родительских советов.
- 3.5. Выносить общественные порицания родителям, не занимающимся воспитанием детей в семье.
- 3.6. Посылать благодарственные письма родителям обучающихся за хорошее воспитание ребенка, за активную помощь в проведении массовых мероприятий и т.д.
- 3.7. Обсуждать «Правила поведения обучающихся» и «Положение о правах и обязанностях обучающихся, мерах поощрения и дисциплинарного взыскания». Вносить предложения по этим вопросам на рассмотрение общего собрания образовательного учреждения.
- 3.8. Председатель комиссии «*Родительский патруль*» является членом педагогического совещания образовательного учреждения и имеет право присутствовать и высказывать свою точку зрения на его заседаниях.
- 3.9. Комиссия вправе поставить вопрос об отзыве из состава и замене членов комиссии, которые не принимают участие в её работе.
- 3.10. Комиссия «*Родительский патруль*» принимает годовой план работы, который согласуется с заведующей образовательного учреждения.
- 3.11. Комиссия проводит свои заседания в соответствии с годовым планом работы, но не реже одного раза в квартал.
- 3.12. Решения считаются правомочными, если на заседании присутствовало не менее половины членов комиссии.
- 3.13. Решения принимаются открытым голосованием простым большинством голосов.
- 3.14. Председатель комиссии отчитывается в работе комиссии перед общим родительским собранием и общим собранием образовательного учреждения.

4. Делопроизводство

- 4.1. Комиссия «*Родительский патруль*» ведет протоколы своих заседаний. Протоколы пишет секретарь, избранный комиссией.
- 4.2. Протоколы записываются в книге протоколов комиссии. Каждый протокол подписывается председателем комиссии и секретарём.
- 4.3. Протоколы хранятся в делах образовательного учреждения.

Приложение №1
к Положению
о родительском патруле МДОУ детский сад
с.Солоти
Валуйского района Белгородской области

***Список комиссии
«Родительский патруль».***

<i>№ п/п</i>	<i>Фамилия Имя Отчество</i>	<i>Должность</i>
1	Шеховцова Ольга Александровна	Заведующий
2	Шеховцова Алена Сергеевна	Воспитатель
3	Колесникова Татьяна Николаевна	Воспитатель
4	Колесникова Александра Андреевна	Родитель
5	Шеховцова Анжела Павловна	Родитель

Приложение № 2
к Положению
о родительском патруле МДОУ детский сад
с.Солоти
Валуйского района Белгородской области

ГРАФИК РАБОТЫ РОДИТЕЛЬСКОГО ПАТРУЛЯ

№ п/п	Сроки проведения	Место дислокации	Состав родительского патруля (Ф.И.О.)
1.	Август 2022г.	Подъезжающие пути к ДОУ	Шеховцова О.А. Колесникова Т.Н. Шеховцова А.С.
2.	Сентябрь 2022г.	Территория, прилегающая к ДОУ Акция «Детское автокресло»	Колесникова А.А. Шеховцова А.П.
3.	Октябрь 2022г.	Подъезжающие пути к ДОУ	Шеховцова О.А. Колесникова Т.Н. Шеховцова А.С.
4.	Ноябрь 2022г.	Территория, прилегающая к ДОУ Акция «Детское автокресло»	Колесникова А.А. Шеховцова А.П.
5.	Декабрь 2022г.	Территория ДОУ Акция «Засветись»	Колесникова А.А. Шеховцова А.П.
6.	Январь 2023г.	Нерегулируемый пешеходный переход	Шеховцова О.А. Колесникова Т.Н. Шеховцова А.С.
7.	Февраль 2023г.	Территория ДОУ Акция «Засветись»	Шеховцова О.А. Колесникова Т.Н. Шеховцова А.С.
8.	Март 2023г.	Территория, прилегающая к ДОУ Акция «Детское автокресло»	Шеховцова О.А. Колесникова Т.Н. Шеховцова А.С.
9.	Апрель 2023г.	Нерегулируемый пешеходный переход	Колесникова А.А. Шеховцова А.П.
10.	Май 2023г.	Территория, прилегающая к ДОУ Акция «Детское автокресло»	Шеховцова О.А. Колесникова Т.Н. Шеховцова А.С.
11.	Июнь 2023г.	Подъезжающие пути к ДОУ	Шеховцова О.А. Колесникова Т.Н. Шеховцова А.С.
12.	Июль 2023г.	Нерегулируемый пешеходный переход	Колесникова А.А. Шеховцова А.П.

Приложение № 3
к Положению
о родительском патруле МДОУ детский сад
с.Солоти
Валуйского района Белгородской области

**План мероприятий родительского патруля
МДОУ детский сад с. Солоти Валуйского района Белгородской области**

№	Мероприятия	Сроки	Ответственные
1	Утверждение плана работы, дней патрулирования родительского патруля	Август	воспитатели
2	Патрулирование улиц	В течение учебного года	Родительский патруль
3	Посещение семей воспитанников	По мере необходимости	Родительский патруль
4	Выступление членов родительского патруля на родительских собраниях	В течение года	Родительский патруль
5	Оказание помощи в организации и проведении дежурств в детском саду при проведении массовых мероприятиях	По плану	Родительский патруль
6	Проведение профилактических бесед с воспитанниками	По мере необходимости	Родительский патруль
7	Итоги работы родительского патруля	В конце учебного года	Родительский патруль
8	Предоставление информации о результатах деятельности родительских патрулей	Ежемесячно	Воспитатели

Справка

о результатах проведения мероприятия «Родительский патруль»
в МДОУ детский сад с.Солоти Валуйского района Белгородской области
(наименование образовательной организации)

Дата проведения _____

Количество воспитанников в ДОУ _____

Количество обучающихся (воспитанников) ДОУ, прошедших через «Родительские патрули» / процент

Количество воспитанников ДОУ, на одежде которых отсутствуют световозвращающие элементы (СВЭ) / процент

Количество воспитанников ДОУ, нарушивших Правила дорожного движения (ПДД) / процент

Количество воспитанников ДОУ, перевозимых без детских удерживающих устройств (ДУУ) и ремней безопасности / процент

Члены «Родительского патруля»:

_____/_____
(подпись) (расшифровка подписи)

_____/_____
(подпись) (расшифровка подписи)

_____/_____
(подпись) (расшифровка подписи)

_____/_____
(подпись) (расшифровка подписи)

_____/_____
(подпись) (расшифровка подписи)

_____/_____
(подпись) (расшифровка подписи)

_____/_____
(подпись) (расшифровка подписи)

Приглашенные:

_____/_____
(подпись) (расшифровка подписи)

_____/_____ (подпись)
(расшифровка подписи)

Памятка родителям при составлении безопасного маршрута дошкольников

Дорогие родители!

Помогите вашему ребенку сохранить жизнь и здоровье на дороге.

Эту трудную задачу облегчит создание вами семейных учебных пособий.

Вместе с детьми составьте схему маршрута «Дом – Детский сад – Дом» с детальным описанием особенностей каждого перехода через дорогу и мест, требующих повышенного внимания. Могут быть полезными схемы других постоянных маршрутов вашей семьи», («Дом - дом бабушки» и т.д.), а также планы окрестностей дома и детского сада с их описанием.

Текст к плакату:

- ✓ Переход
- ✓ Если у тротуара стоят машины, не выходи из-за них, отойди подальше, чтобы был обзор.
- ✓ Пропусти едущую машину, подожди: не скрыта ли за проехавшей встречная.
- ✓ Осторожно: обзору улицы мешают деревья.
- ✓ Местный проезд
- ✓ При движении по проезду не болтать с приятелем, не бежать. Здесь тротуар и дорога вместе.
- ✓ «Пустынная» улица
- ✓ Даже если не видно машин, приостановись, осмотрись и переходи шагом.
- ✓ Улица с интенсивным движением
- ✓ Такую улицу безопаснее переходить только по обозначенным пешеходным переходам.
- ✓ ДОМ и прилегающая территория
- ✓ Особенности улиц, стоящие машины, места ограниченного обзора (домами, деревьями), остановки автобуса, игровые площадки рядом с дорогой.
- ✓ Остановка автобуса.
- ✓ Внимание! Стоящий автобус может ограничивать обзор!
- ✓ Остановись для наблюдения, как при переходе проезжей части: убедись, что из двора не выезжает машина.
- ✓ Перед тем как переходить дорогу, убедись, что на твоём пути нет машин.
- ✓ Остановка автобуса.
- ✓ Еще одна «помеха обзору»
- ✓ Детский сад и прилегающая территория.

Особенности улиц, все места с ограниченным обзором, основные помехи обзору, основные маршруты перехода улиц детьми, идущими в школу и из нее.

Образцы характеристик особенностей улиц:

- Узкая улица с интенсивным движением (на узких улицах пешеход менее осторожен, чаще невнимателен, так как для перехода улицы требуются считанные секунды).
- Узкая улица с неинтенсивным движением (на таких улицах зачастую пешеход выходит на проезжую часть, даже не осмотрев ее).
- Широкая улица с интенсивным движением (переход таких улиц опасен тем, что за время перехода обстановка на дороге может внезапно измениться, а пешеход не может так быстро покинуть дорогу, как на узких улицах).

- Большое число стоящих автомобилей (помехи обзору).
- Обзору проезжей части улицы мешают кусты, деревья.
- Дома, расположенные близко к проезжей части улицы - ограничивают обзор пешеходов, детей.
- Машины могут появиться неожиданно из-за поворота.
- Движение машин с высокими скоростями.
- Уклон, поворот (возможность выезда машин на встречную полосу, на обочину, на тротуар при скользкой проезжей части).

Рекомендуем:

1. Вместе с ребенком пройти по рекомендуемому маршруту, обсудив места, требующие повышенного внимания. Обязательно обозначить, по какому маршруту идти нельзя.
2. Дома вместе с ребенком составить схему рекомендуемого маршрута и описание к ней.
3. Пройти маршрут вместе с ребенком повторно, попросив его объяснить взрослому, как правильно поступать в том, или ином случае.
4. Регулярно тренировать внимание ребенка, превращая его знания в навыки поведения.

**Памятка дошкольнику
(старший дошкольный возраст)**

БЕЗОПАСНОСТЬ НА ДОРОГЕ

Ежегодно в России жертвами дорожно-транспортных происшествий становятся дети. Каждый день вы выходите на улицу и становитесь участниками дорожного движения. Очень часто ребята нарушают правила дорожного движения или вовсе их не знают. Давайте сейчас, прочитав эту памятку, запомним основные правила и не будем их нарушать.

***ОСНОВНЫЕ ПРАВИЛА БЕЗОПАСНОГО ПОВЕДЕНИЯ НА ДОРОГЕ.
(ПДД РФ., 4. Обязанности пешеходов)***

4.1. Пешеходы должны двигаться по тротуарам, пешеходным дорожкам, велопешеходным дорожкам, а при их отсутствии - по обочинам. Пешеходы, перевозящие или переносящие громоздкие предметы, а также лица, передвигающиеся в инвалидных колясках, могут двигаться по краю проезжей части, если их движение по тротуарам или обочинам создает помехи для других пешеходов.
(в ред. Постановлений Правительства РФ от 22.03.2014 N 221, от 24.11.2018 N 1414)

При отсутствии тротуаров, пешеходных дорожек, велопешеходных дорожек или обочин, а также в случае невозможности двигаться по ним пешеходы могут двигаться по велосипедной дорожке или идти в один ряд по краю проезжей части (на дорогах с разделительной полосой - по внешнему краю проезжей части).
(в ред. Постановления Правительства РФ от 22.03.2014 N 221)

При движении по краю проезжей части пешеходы должны идти навстречу движению транспортных средств. Лица, передвигающиеся в инвалидных колясках, ведущие мотоцикл, мопед, велосипед, в этих случаях должны следовать по ходу движения транспортных средств.
(в ред. Постановлений Правительства РФ от 14.12.2005 N 767, от 24.11.2018 N 1414)

При переходе дороги и движении по обочинам или краю проезжей части в темное время суток или в условиях недостаточной видимости пешеходам рекомендуется, а вне населенных пунктов пешеходы обязаны иметь при себе предметы со световозвращающими элементами и обеспечивать видимость этих предметов водителями транспортных средств.
(абзац введен Постановлением Правительства РФ от 14.12.2005 N 767, в ред. Постановления Правительства РФ от 14.11.2014 N 1197)

4.2. Движение организованных пеших колонн по проезжей части разрешается только по направлению движения транспортных средств по правой стороне не более чем по четыре человека в ряд. Спереди и сзади колонны с левой стороны должны находиться сопровождающие с красными флажками, а в темное время суток и в условиях недостаточной видимости - с включенными фонарями: спереди - белого цвета, сзади - красного.

Группы детей разрешается водить только по тротуарам и пешеходным дорожкам, а при их отсутствии - и по обочинам, но лишь в светлое время суток и только в сопровождении взрослых.

4.3. Пешеходы должны переходить дорогу по пешеходным переходам, в том числе по подземным и надземным, а при их отсутствии - на перекрестках по линии тротуаров или обочин.

(в ред. Постановления Правительства РФ от 14.11.2014 N 1197)

На регулируемом перекрестке допускается переходить проезжую часть между противоположными углами перекрестка (по диагонали) только при наличии разметки 1.14.1 или 1.14.2, обозначающей такой пешеходный переход.

(абзац введен Постановлением Правительства РФ от 02.04.2015 N 315)

При отсутствии в зоне видимости перехода или перекрестка разрешается переходить дорогу под прямым углом к краю проезжей части на участках без разделительной полосы и ограждений там, где она хорошо просматривается в обе стороны.

Требования настоящего пункта не распространяются на велосипедные зоны.

(абзац введен Постановлением Правительства РФ от 04.12.2018 N 1478)

4.4. В местах, где движение регулируется, пешеходы должны руководствоваться сигналами регулировщика или пешеходного светофора, а при его отсутствии - транспортного светофора.

4.5. На нерегулируемых пешеходных переходах пешеходы могут выходить на проезжую часть (трамвайные пути) после того, как оценят расстояние до приближающихся транспортных средств, их скорость и убедятся, что переход будет для них безопасен. При переходе дороги вне пешеходного перехода пешеходы, кроме того, не должны создавать помех для движения транспортных средств и выходить из-за стоящего транспортного средства или иного препятствия, ограничивающего обзорность, не убедившись в отсутствии приближающихся транспортных средств.

(в ред. Постановления Правительства РФ от 14.11.2014 N 1197)

4.6. Выйдя на проезжую часть (трамвайные пути), пешеходы не должны задерживаться или останавливаться, если это не связано с обеспечением безопасности движения. Пешеходы, не успевшие закончить переход, должны остановиться на островке безопасности или на линии, разделяющей транспортные потоки противоположных направлений. Продолжать переход можно лишь убедившись в безопасности дальнейшего движения и с учетом сигнала светофора (регулировщика).

(в ред. Постановлений Правительства РФ от 14.11.2014 N 1197, от 02.04.2015 N 315)

4.7. При приближении транспортных средств с включенным проблесковым маячком синего цвета (синего и красного цветов) и специальным звуковым сигналом пешеходы обязаны воздержаться от перехода дороги, а пешеходы, находящиеся на проезжей части (трамвайных путях), должны незамедлительно освободить проезжую часть (трамвайные пути).

(п. 4.7 в ред. Постановления Правительства РФ от 14.11.2014 N 1197)

4.8. Ожидать маршрутное транспортное средство и такси разрешается только на приподнятых над проезжей частью посадочных площадках, а при их отсутствии - на тротуаре или обочине. В местах остановок маршрутных транспортных средств, не оборудованных приподнятыми посадочными площадками, разрешается выходить на проезжую часть для посадки в транспортное средство лишь после его остановки. После высадки необходимо, не задерживаясь, освободить проезжую часть.

(в ред. Постановления Правительства РФ от 25.09.2003 N 595)

При движении через проезжую часть к месту остановки маршрутного транспортного средства или от него пешеходы должны руководствоваться требованиями пунктов 4.4 - 4.7 Правил.

(в ред. Постановления Правительства РФ от 25.09.2003 N 595)

Утверждено:
Заведующий МДОУ детский сад с.Солоти
Валуйского района Белгородской области
_____ **О.А.Шеховцова**

Памятка для родителей по обучению детей правилам дорожного движения

- Не спешите, переходите дорогу размеренным шагом. Выходя на проезжую часть дороги, прекратите разговаривать - ребенок должен привыкнуть, что при переходе дороги нужно сосредоточиться.
- Не переходите дорогу на красный или желтый сигнал светофора, как бы вы при этом не торопились. Переходите дорогу только в местах, обозначенных дорожным знаком «Пешеходный переход». Из автобуса, троллейбуса, трамвая, такси выходите первыми. В противном случае ребенок может упасть или побежать на проезжую часть.
- Привлекайте ребенка к участию в ваших наблюдениях за обстановкой на дороге, показывайте ему те машины, которые готовятся поворачивать, едут с большой скоростью и т.д.
- Не выходите с ребенком из-за кустов или машины, не осмотрев предварительно дорогу, – это типичная ошибка и нельзя допускать, чтобы дети ее повторяли.
- Не разрешайте детям играть вблизи дороги и на проезжей части.
- Никогда не выбегайте на дорогу перед приближающимся автомобилем. Это опасно, потому что водитель не может остановить машину сразу.
- Дорогу необходимо переходить в специально установленных местах по пешеходному переходу.
- На проезжую часть выходите только после того, как убедитесь в отсутствии приближающегося транспорта и слева и справа.
- Выйдя из автобуса, не выбегайте на дорогу. Подождите, пока автобус отъедет, и только потом, убедившись в отсутствии машин, переходите дорогу.
- Опасно выезжать на проезжую часть на скейтах и роликовых коньках.
- Не выбегайте на дорогу вне зоны пешеходного перехода, в этом месте водитель не ожидает пешеходов и не сможет мгновенно остановить автомобиль.
- Опасно играть в мяч и другие игры рядом с проезжей частью, лучше это делать во дворе или на детской площадке.
- Умейте пользоваться светофором.

Помните! Только строгое соблюдение Правил дорожного движения защищает всех вас от опасностей на дороге.

Утверждено:
Заведующий МДОУ детский сад с.Солоти
Валуйского района Белгородской области
_____ **О.А.Шеховцова**

Памятка для родителей по правилам дорожного движения

При выходе из дома:

- В темное время суток или в условиях недостаточной видимости рекомендуется иметь при себе предметы со световозвращающими элементами, обеспечивающих видимость этих предметов водителями транспортных средств.
- Если у подъезда дома возможно движение транспортных средств, сразу обратите на это внимание ребенка и вместе посмотрите, не приближается ли к вам автомобиль, мотоцикл, мопед, велосипед.
- Если у подъезда стоят транспортные средства или растут деревья, закрывающие обзор, приостановите свое движение и оглянитесь - нет ли за препятствием опасности.

При движении по тротуару:

- Придерживайтесь правой стороны тротуара;
- Не ведите ребенка по краю тротуара: взрослый должен находиться со стороны проезжей части;
- Маленький ребенок должен идти рядом со взрослым, крепко держась за руку;
- Приучите ребенка, идя по тротуару, внимательно наблюдать за выездом со двора или с территории предприятия.
- Разъясните детям, что забрасывание проезжей части (камнями, стеклом) и повреждение дорожных знаков могут привести к несчастному случаю.
- Не приучайте детей выходить на проезжую часть, коляски и санки с детьми возите только по тротуару.

Готовясь перейти дорогу:

- Остановитесь или замедлите движение, осмотрите проезжую часть.
- Привлекайте ребенка к наблюдению за обстановкой на дороге.
- Подчеркивайте свои движения: поворот головы для осмотра улицы, остановку для осмотра дороги, остановку для пропуска автомобилей.
- Учите ребенка различать приближающиеся транспортные средства.
- Не стойте с ребенком на краю тротуара, так как при проезде транспортное средство может зацепить, сбить, наехать задними колесами.
- Обратите внимание ребенка на транспортное средство, готовящееся к повороту, расскажите о сигналах указателей поворота у автомобиля и жестах мотоциклиста и велосипедиста.
- Неоднократно показывайте ребенку, как транспортное средство останавливается у перехода, как оно движется по инерции.

При переходе проезжей части:

- Переходите дорогу только по пешеходным переходам или на перекрестках – по линии тротуара, иначе ребенок привыкнет переходить, где придется.
- Идите только на зеленый сигнал светофора: ребенок должен привыкнуть, что на красный и желтый сигналы не переходят, даже если нет транспорта.
- Выходя на проезжую часть, прекращайте разговоры; ребенок должен усвоить, что при переходе дороги разговоры излишни;
- Не спешите и не бегите; переходите дорогу всегда размеренным шагом;
- Не переходите дорогу наискосок, подчеркивайте и показывайте ребенку

каждый раз, что идете строго поперек улицы. Ребенку нужно объяснить, что это делается для лучшего наблюдения за автотранспортными средствами;

- Не выходите на проезжую часть из-за транспортного средства или из-за кустов, не осмотрев предварительно улицу, приучайте ребенка делать так же;
- Не торопитесь перейти дорогу, если на другой стороне вы увидели друзей, родственников, знакомых, нужный автобус или троллейбус. Не спешите и не бегите к ним, внушите ребенку, что это опасно;
- Не начинайте переходить улицу, по которой редко проезжает транспорт, не посмотрев вокруг. Объясните ребенку, что автомобили могут неожиданно выехать из переулка, со двора дома;
- При переходе проезжей части по нерегулируемому переходу в группе людей учите ребенка внимательно следить за началом движения транспорта, иначе ребенок может привыкнуть при переходе подражать поведению спутников, не наблюдая за движением транспорта.

При посадке и высадке из общественного транспорта (автобуса, троллейбуса, такси):

- Выходите впереди ребенка; маленький ребенок может упасть, ребенок постарше может выбежать из-за стоящего транспорта на проезжую часть;
- Подходите для посадки к двери транспортного средства только после полной его остановки. Ребенок, как и взрослый, может оступиться и попасть под колеса;
- Не садитесь в общественный транспорт (троллейбус, автобус) в последний момент при его отправлении (может прижать дверьми). Особую опасность представляет передняя дверь, так как можно попасть под колеса транспортного средства;
- Научите ребенка быть внимательным в зоне остановки - это опасное место для ребенка: стоящий автобус сокращает обзор дороги в этой зоне, кроме того, пешеходы здесь часто спешат и могут случайно вытолкнуть ребенка на проезжую часть.

При ожидании общественного транспорта:

- стойте вместе с детьми только на посадочных площадках, а при их отсутствии - на тротуаре или обочине.

При поездке в автомобиле:

Правила дорожного движения РФ устанавливают (п. 22.9): «Перевозка детей допускается при условии обеспечения их безопасности с учетом особенностей конструкции транспортного средства. Перевозка детей до 12-летнего возраста в транспортных средствах, оборудованных ремнями безопасности, должна осуществляться с использованием специальных детских удерживающих устройств, соответствующих росту и весу ребенка, или иных средств, позволяющих пристегнуть ребенка с помощью ремней безопасности, предусмотренных конструкцией транспортного средства, а на переднем сиденье легкового автомобиля – только с использованием специальных детских удерживающих устройств. Запрещается перевозить детей до 12-летнего возраста на заднем сиденье мотоцикла».

- Приучайте детей младшего возраста сидеть в автомобиле только на заднем сиденье, не разрешайте сидеть рядом с водителем, если переднее сиденье не оборудовано специальным детским сиденьем. Объясните им, что при резкой остановке или столкновении сила инерции бросает ребенка вперед, и он ударяется о стекло передней панели; этого достаточно, чтобы он погиб или был сильно ранен.
- Не разрешайте малолетнему ребенку во время движения стоять на заднем сиденье: при столкновении или внезапной остановке он может перелететь через спинку сиденья и удариться о переднее стекло или панель.
- Ребенок должен быть приучен к тому, что первым из автомобиля Выходит взрослый, чтобы помочь сойти ребенку и довести его до перехода или перекрестка.
- Не разрешайте детям находиться в автомобиле без присмотра.

При поездке в общественном транспорте:

- приучите детей крепко держаться за поручни, чтобы при торможении ребенок не получил травму от удара;
- объясните ребенку, что входить в любой вид транспорта и выходить из него можно только тогда, когда он остановится.

Необходимо учить детей не только соблюдать Правила движения, но и с самого раннего возраста учить их наблюдать и ориентироваться. Нужно учитывать, что основной способ формирования навыков поведения – наблюдение, подражание взрослым, прежде всего родителям. Многие родители, не понимая этого, личным примером обучают детей неправильному поведению.

- Находясь с ребенком на проезжей части, не спешите, переходите дорогу размеренным шагом. Иначе вы научите спешить там, где надо наблюдать и обеспечить безопасность.
- Не посылайте ребенка переходить или перебегать дорогу впереди вас – этим вы обучаете его идти через дорогу, не глядя по сторонам. Маленького ребенка надо крепко держать за руку, быть готовым удержать при попытке вырваться – это типичная причина несчастных случаев.
- **Учите ребенка смотреть.** У ребенка должен быть выработан твердый навык: прежде чем сделать первый шаг с тротуара, он поворачивает голову и осматривает дорогу во всех направлениях. Это должно быть доведено до автоматизма.
- **Учите ребенка замечать** машину. Иногда ребенок не замечает машину или мотоцикл издалека. Научите его всматриваться вдаль.
- **Учите ребенка оценивать** скорость и направление будущего движения машины. Научите ребенка определять, какая машина едет прямо, а какая готовится к повороту. Твердо усвойте сами и научите ребенка, что входить в любой вид транспорта и выходить из него можно только тогда, когда он стоит. Объясните ребенку, почему нельзя прыгать на ходу.

Утверждено:
Заведующий МДОУ детский сад с.Солоти
Валуйского района Белгородской области
_____ О.А.Шеховцова

ПАМЯТКА ДЛЯ РОДИТЕЛЕЙ ПО ПЕРЕВОЗКЕ ДЕТЕЙ В ВОЗРАСТЕ ДО 11 ЛЕТ

Автомобиль считается источником повышенной опасности. Поэтому к перевозке пассажиров нужно подходить внимательно. Наиболее суровые требования предъявляются, если в машине находятся дети. Стандартные средства безопасности не рассчитаны на защиту лиц младше 12 лет. Поэтому для перевозки детей предстоит оборудовать автомобиль дополнительными приспособлениями, позволяющими спасти человеческую жизнь в случае ДТП. Автовладелец должен соблюдать ряд дополнительных норм и правил.

Процесс перевозки детей регламентирует ПДД РФ. Периодически нормативно-правовые акты подвергаются изменениям. Очередные коррективы утвердило Постановление Правительства РФ № 761. Теперь ребёнка в возрасте младше 7 лет нельзя оставлять в машине без присмотра совершеннолетнего гражданина.

В транспортном средстве должны присутствовать детские удерживающие системы или конструкции, обладающие подходящими по возрасту и весу ремнями безопасности. Несовершеннолетнего в 2020 году можно перевозить как в легковом транспортном средстве, так и в кабине грузовой машины. Если человеку еще не исполнилось 12 лет, его нельзя сажать на заднее сиденье мотоцикла.

Детей в возрасте до 12 лет можно возить на переднем сиденье автомобиля. Однако там должно быть установлено специализированное кресло или автолюлька. Использование треугольного адаптера или бустера в этом случае недопустимо.

Правила перевозки ребенка до года

Правила перевозки детей в машине до года регламентирует пункт 22.9 ПДД РФ. Здесь говорится, что младенцев нельзя перевозить без удерживающих устройств (автокресла или автолюльки, соответствующих весу и возрасту ребенка). Установка в легковой машине и кабине грузовика детских удерживающих устройств и размещение в них младенцев должны проходить в строгом соответствии с инструкцией использования детской удерживающей системы.

Для младенцев применяются переноски или люльки, рассчитанные на возраст до 12 месяцев и максимальный вес до 13 кг. На приспособлении проставляется маркировка 0 или 0+. Детские удерживающие устройства должны соответствовать Европейскому стандарту ECE 44.

Автолюльку рекомендуют устанавливать на заднем ряде кресел транспортного средства. Необходимо размещать приспособление для фиксации ребенка перпендикулярно движению транспорта. Маленький пассажир закрепляется внутри автолюльки с помощью ремней. Это позволяет расположить ребенка горизонтально. Поза способствует нормализации дыхания младенца во время поездки и оберегает от чрезмерных нагрузок.

В автолюльке перевозят детей в возрасте до 6 месяцев. Устройство занимает много места. Поэтому в последующем его меняют на детское автокресло. Ребёнок внутри такого приспособления фиксируется ремнями безопасности. Само автокресло крепится при помощи скоб, идущих в комплекте. Иногда применяются автомобильные ремни безопасности.

Родители могут изменять уровень наклона спинки. Лучше, чтобы этот показатель составлял порядка 30 – 45 градусов. Это позволяет максимально защитить несовершеннолетнего при фронтальном столкновении. Устройство хорошо держит голову ребёнка и защищает шею от нагрузки. Если родители хотят повысить уровень фиксации,

допустимо использование специальных валиков из ткани. Их размещают с обеих сторон от ребёнка. Однако менять валики на полотенца для экономии не рекомендуется. Они могут стать поводом падения головы ребёнка вперёд.

Правила перевозки детей до 7 лет

В пункте 22.9 ПДД РФ детей до года и несовершеннолетних старше этого возраста, но младших 7 лет относят к одной категории. Поэтому фактически правила перевозки детей в автомобиле остаются прежними как и для детей до года. Однако само удерживающее устройство должно соответствовать возрасту и весу несовершеннолетнего. Поэтому автокресло меняется.

Перевозка детей разрешена как в легковом автомобиле, так и в кабине грузового автотранспорта. Правило актуально, если в конструкции транспортного средства предусмотрены ремни безопасности или система ISOFIX.

Правила перевозки детей с 7 до 12 лет в автомобиле

Нормы, в соответствии с которыми осуществляется перевозка детей в возрасте до 12 лет, отражены в пункте 22.9 ПДД РФ.

Перевозка детей в возрасте от 7, 8, 9, 10 до 11 лет (включительно) в легковой машине на заднем сидении, должна осуществляться с использованием детских удерживающих систем (устройств), соответствующих весу и росту ребенка, или с использованием ремней безопасности. То есть ребенка достаточно пристегнуть заводским ремнем безопасности, без дополнительных устройств.

Размещать ребёнка в возрасте с 7 до 12 лет на переднем сиденье автомобиля в 2020 году не запрещается. Однако транспортное средство должно быть оборудовано ремнями безопасности или системой ISOFIX. Несовершеннолетний подросток в приведенном возрасте на переднем сиденье авто в обязательном порядке должен находиться в детском кресле или ином удерживающем устройстве. В 12 год рождения человек переходит в разряд взрослых. Потребность в использовании детского автокресла исчезает.

Правила установки детского кресла в машине

Чтобы защитить ребенка, важно правильно установить автокресло. Нормы, в соответствии с которыми выполняется размещение удерживающего устройства, законодательством не регламентированы. В пункте 22.9 ПДД РФ упоминается, что кресло должно соответствовать возрасту, росту и весу ребенка.

Перевозка несовершеннолетних в удерживающих устройствах на переднем сидении в 2020 году не запрещена. Однако необходимо отключить подушку безопасности. Если она активируется, это может нанести существенный вред ребёнку. Когда на переднем сидении перевозится пассажир старше 12 лет, подушка в обязательном порядке должна быть включена.

Наиболее предпочтительным местом для установки детского автокресла считается центральное заднее сиденье. Статистика показывает, что это самое безопасное расположение при аварии.

Эксперты советуют привлекать несовершеннолетнего к выбору автокресла. Он должен чувствовать себя в удерживающем устройстве комфортно. Покупка автокресла на вырост считается нецелесообразной. Такое устройство не способно обеспечить необходимый защитный эффект.

Существует классификация маркировок детских автомобильных кресел. Чтобы сделать правильный выбор, отметку категории из таблицы следует искать на автокресле при покупке.

Категория	Возраст ребенка	Требования к весу	Описание
0	До года	0-10 кг	Несовершеннолетний размещается в люльке в горизонтальном положении. Для фиксации применяется ремень. Он должен быть широким. Приспособление

			проходит через живот малыша. Если устройство применяется в сложенном виде, фиксация производится с помощью трехточечного ремня.
0+	До 1,5 лет	0-15 кг	Ребёнок находится в автокресле в полулежачем положении. Если требуется, допустимо размещение устройства спиной вперед относительно движения.
1	1-4 года	9-18 кг	Ребёнок в автокресле размещается сидя. Применяются пятиточечные ремни. Это основной фиксирующий элемент.
2	3-7 лет	15-25 кг	От других детских автокресел категория отличается присутствием возможности регулирования высоты спинки. Устройство крепится с помощью ремней, присутствующих в автомобиле. С их помощью выполняется и фиксация несовершеннолетнего.
3	7-12 лет	22-36 кг	Устройства имеют ограничитель верхней лямки. Спинку можно отсоединить. Потребность в осуществлении действия возникает, если ребёнок вырастет из автокресла.

Правила перевозки детей на автомобиле в бустере

Бустер – полукресло с жёстким устойчивым сиденьем и подлокотниками. У устройства нет спинки. В пункте 22.9 ПДД РФ говорится, что автокресло должно быть подобрано для ребёнка с учётом его возраста. Аналогичное правило действует и в отношении бустеров.

Использование бустера допустимо, если вес ребенка превышает 15 кг, а рост – 120 см. Прежде, чем пересаживать несовершеннолетнего в бустер, нужно удостовериться, что это безопасно. Нельзя, чтобы ремень проходил в районе шеи. Это способно спровоцировать смертельные травмы в случае ДТП. Вместе с бустером используется треугольный адаптер.

Современные системы позволяют надежно зафиксировать удерживающее устройство в машине. Конструкция создана для того, чтобы обеспечить максимальную безопасность. Большинство автомобилей имеют дополнительные скобы на заднем сиденье, при помощи которых можно без проблем установить бустер.

Правила выбора детского кресла

Детское автокресло должно соответствовать требованиям Европейского стандарта ECE 44. Осуществляя выбор, важно руководствоваться следующими критериями:

Категория автокресла. Она должна соответствовать возрасту и весу ребенка. В 2020 году присутствуют универсальные кресла-трансформеры. У них имеются специальные съемные детали, позволяющие регулировать форму и размер удерживающего устройства в соответствии с индивидуальными параметрами ребенка. Такие кресла более практичны. Однако временем несовершеннолетнему, возможно, будет не комфортно сидеть в таком автокресле.

Сертификаты качества и документы. Стоит отдавать предпочтение продукции известных фирм-производителей. Преимуществом выступает наличие сертификата, подтверждающего соответствие европейским стандартам, а также гарантийного талона и инструкции о правильной установке. На самом кресле должна присутствовать голографическая наклейка и ссылка на номер стандарта, с учетом которого оно разработано. Обычно применяется ECE R 44/04 и ECE R 44/04.

Информация о результатах краш-тестов. Такое название носит искусственное моделирование аварии с применением манекена. Манипуляция позволяет понять, сможет ли устройство защитить несовершеннолетнего во время возникновения реального ДТП.

Внешний вид. Важно обратить внимание на конструкцию автокресла. Затем учитывается обивочный материал и система крепления. Рекомендуется позволить ребенку посидеть в автокресле. Это даст возможность заранее понять, комфортно ли ему, и надежно ли устройство фиксирует несовершеннолетнего.